



**Das Abenteuer  
unserer Sammlung**  
Kunst nach 1945  
aus den Kunstmuseen Krefeld

---

*The Adventure of Our Collection*  
*Art after 1945 from the Kunstmuseen Krefeld*

Herausgegeben von  
*Edited by*  
Martin Hentschel

**Wienand**

8	<b>Vorwort und Dank</b>
11	<b>Die Kunstmuseen Krefeld auf ihrem Weg zu internationalem Rang: Ein Abenteuer in zwölf Kapiteln</b> Martin Hentschel
39	<b>Texte zu ausgewählten Werken</b>
353	<b>Foreword and Acknowledgements</b>
354	<b>The Kunstmuseen Krefeld on the Road to International Renown: An Adventure in Twelve Chapters</b> Martin Hentschel
370	<b>Texts on Selected Works</b>
482	<b>Katalog der Werke / Catalogue of the Works</b>
552	Namensindex / <b>Index of Names</b>
554	Autorenbiografien / <b>Authors' Biographies</b>
558	Impressum / <b>Imprint</b>



Kaiser Wilhelm Museum, Großer Oberlichtsaal / Large Skylight Room, 1992, Foto / Photo: Volker Döhne

Martin Hentschel

## Die Kunstmuseen Krefeld auf ihrem Weg zu internationalem Rang: Ein Abenteuer in zwölf Kapiteln

### Aufbruch in die Moderne:

#### Das Kaiser Wilhelm Museum 1903 bis 1907

Die Umstände, unter denen Paul Wember im Oktober 1947 sein Amt als Museumsdirektor in Krefeld antrat, waren alles andere als ermutigend. Zwar hatte das Kaiser Wilhelm Museum die Bombenangriffe auf die Stadt weitgehend unbeschadet überstanden. Doch die Kehrseite dieser Standhaftigkeit war, dass sich mangels anderer Gebäude die Stadtverwaltung dort einrichtete: Steueramt, Stadtkasse, Kämmerei, Presseamt, Kulturamt und Stadtbibliothek wurden untergebracht, ein großer Oberlichtsaal diente als Ort für Fremdveranstaltungen.<sup>1</sup> Noch 1953 klagte Wember: »Der stärkste Hemmschuh aber zur Ausnutzung der greifbaren Möglichkeiten sind die Fremdkörper im Hause und sind die fremden Anforderungen an das Museumspersonal.«<sup>2</sup>

Trotz dieser Widrigkeiten gelang es 1947 in knapp zwei Monaten, eine Jubiläumsausstellung zum fünfzigjährigen Bestehen des Museums auf die Beine zu stellen. Retrospektiv erscheint deren Inhalt stark zusammengewürfelt: »Bildnisse, Plastiken, Tafeln und Möbel der Zeit um 1500. Sie improvisiert eine kleine Galerie: Romantiker und Realisten. Strahlende Mitte ist die niederrheinische Töpferei. [...] Die Sammlung der Textilingenieurschule lieh Gewebe – Spätantike und frühes Mittelalter – her.«<sup>3</sup> Lediglich mit Aquarellen von Karl Schmidt-Rottluff, der in der Nazizeit als »entartet« galt, konnte Wember einen halbwegs zeitgenössischen Akzent setzen. Zu der Not, nur einen Teil des Museums bespielen zu können, kam hinzu, dass viele Werke, die während des Krieges ins thüringische Seebach und in das Salzbergwerk Kochendorf in Württemberg ausgelagert waren, erst im Laufe der 1950er Jahre zugänglich wurden.<sup>4</sup>

Schwerer wog allerdings der unwiederbringliche Verlust, den die Nazis 1937 mit Ihrer Aktion »Entartete Kunst« dem Museum beigebracht hatten. Das einzige erhaltene Verzeichnis des Reichsministeriums für Volksaufklärung und Propaganda führt achtundneunzig Werke auf, darunter solche von Heinrich Campendonk, Lovis Corinth, Lyonel Feininger, Erich Heckel, Ernst Ludwig Kirchner, Oskar Koschka, Käthe Kollwitz, Ewald Mataré, Emil Nolde, Max Pechstein und Christian Rohlf. Es waren vor allem Arbeiten, die der zweite Direktor des Kaiser Wilhelm Museums, Max Creutz, in seiner Amtszeit von 1922 bis 1932 zusammengetragen hatte.

Wo lagen also die Sammlungsschwerpunkte, auf denen Wember aufbauen konnte? Bedingt durch die Zweigleisigkeit, die mit der Museumsgründung zwischen 1880 und 1897 einherging, nämlich einerseits eine Sammlung »von kunstgewerblichen

<sup>1</sup> Vgl. Paul Wember, »Das Kaiser Wilhelm Museum Krefeld«, in: *Krefelder Studien 1*, Krefeld 1973, S. 292 f.

<sup>2</sup> Paul Wember, »Notizen zur Kuratoriumssitzung Dienstag, den 31. März 1953, 18 Uhr«, Archiv Kunstmuseen Krefeld.

<sup>3</sup> Witthaus, »Krefelds Kunstmuseum/Zum 50jährigen Bestehen«, in: *Rheinische Zeitung Köln*, 94, 22.11.1947, Archiv Kunstmuseen Krefeld.

<sup>4</sup> Die Kisten mit der von Friedrich Deneken erworbenen Plakatsammlung öffnete Wember nach eigener Aussage erst 1963. Vgl. Wember, »Das Kaiser Wilhelm Museum Krefeld« (Anm. 1), S. 286.

<sup>5</sup> Das Verzeichnis wird im Londoner Victoria and Albert Museum aufbewahrt; vgl. »Digital reproduction of a typescript inventory prepared by the Reichsministerium für Volksaufklärung und Propaganda, ca. 1941/1942«, [http://www.vam.ac.uk/\\_data/assets/pdf\\_file/0003/240168/Entartete\\_Kunst\\_Volz.pdf](http://www.vam.ac.uk/_data/assets/pdf_file/0003/240168/Entartete_Kunst_Volz.pdf) (Zugriff: Januar 2016).

Seite	Entstehungsjahr	Künstler	Seite	Entstehungsjahr	Künstler	Seite	Entstehungsjahr	Künstler
42	1950	Berto Lardera	Sylvia Martin	124	1963	Konrad Klapheck	Thomas Janzen	
44	1951	Alexander Calder	Thomas Janzen	126	1963	Franz Erhard Walther	Sylvia Martin	
46	1952	Joseph Beuys	Sabine Röder	130	1964	Andy Warhol	Dietmar Rübel	
48	1953	Ernst Wilhelm Nay	Sylvia Martin	132	1964	Alfred Jensen	Thomas Janzen	
50	1953	Lucio Fontana	Magdalena Holzhey	134	1964	Dan Flavin	Thomas Janzen	
52	1954	Willi Baumeister	Sylvia Martin	136	1964	Robert Morris	Karen van den Berg	
54	1954	Hans Uhlmann	Carmela Thiele	138	1965	Christo	Sylvia Martin	
56	1955	Josef Albers	Heinz Liesbrock	142	1965	Hans Haacke	Thomas Janzen	
58	1955	Constant	Stephan von Wiese	144	1965	Robert Indiana	Alejandro Perdomo Daniels	
60	1956	Alberto Burri	Sylvia Martin	146	1965	Richard Allen Morris	Martin Hentschel	
62	1956	Gerhard Hoehme	Sylvia Martin	148	1965	Gerhard Richter	Martin Hentschel	
64	1957	Yves Klein	Magdalena Holzhey	150	1966	Gotthard Graubner	Erich Franz	
68	1957	Otto Piene	Sylvia Martin	152	1967	Joseph Beuys	Sabine Röder	
70	1957	Antoni Tàpies	Thomas Janzen	156	1967	Marcel Broodthaers	Alejandro Perdomo Daniels	
72	1958	Heinz Mack	Sylvia Martin	158	1967	Sol LeWitt	Alejandro Perdomo Daniels	
74	1959	Jean Tinguely	Sabine Röder	160	1967	Richard Tuttle	Erich Franz	
76	1959	Walter Leblanc	Heike van den Valentyn	162	1967	Claes Oldenburg	Sylvia Martin	
78	1959	Jesús Rafael Soto	Magdalena Holzhey	164	1967	Erwin Heerich	Stephan von Wiese	
80	1959	Günther Uecker	Sylvia Martin	166	1968	Jan Dibbets	Sylvia Martin	
82	1959	Adolf Luther	Antje von Graevenitz	168	1968	Eva Hesse	Sabine Röder	
84	1959	Edition MAT	Sabine Röder	170	1968	Timm Ulrichs	Thomas Knubben	
90	1959	Carl Andre	Erich Franz	172	1969	Daniel Buren	Sylvia Martin	
92	1960	Arman	Stephan von Wiese	174	1969	Mario Merz	Sylvia Martin	
94	1960	Hans Arp	Antje von Graevenitz	176	1969	Jannis Kounellis	Magdalena Holzhey	
96	1960	Pol Bury	Magdalena Holzhey	178	1969	Keith Sonnier	Sylvia Martin	
98	1960	Cy Twombly	Sylvia Martin	180	1969	Blinky Palermo	Thomas Janzen	
100	1961	Raymond Hains	Magdalena Holzhey	182	1969	Gerry Schum	Sylvia Martin	
102	1961	Yves Klein	Sebastian Köhler	186	1970	Dieter Roth	Alejandro Perdomo Daniels	
106	1961	Morris Louis	Martin Hentschel	188	1970	Bruce Nauman	Thomas Janzen	
108	1961	Piero Manzoni	Stephan von Wiese	190	1970	Ulrich Rückriem	Magdalena Holzhey	
110	1961	Dieter Roth	Alejandro Perdomo Daniels	192	1970	Reiner Ruthenbeck	Magdalena Holzhey	
112	1961	Mimmo Rotella	Martin Hentschel	194	1972	Bernd Becher / Hilla Becher	Stefan Gronert	
114	1961	Daniel Spoerri	Magdalena Holzhey	196	1972	Lothar Baumgarten	Ulrich Loock	
116	1962	Joseph Cornell	Sylvia Martin	198	1972	Reiner Ruthenbeck	Magdalena Holzhey	
118	1962	Hermann Goepfert	Sabine Röder	200	1973	Gerhard Richter	Martin Hentschel	
122	1963	John Chamberlain	Sylvia Martin	202	1974	Stephen Shore	Heinz Liesbrock	

204	1976	Richard Allen Morris	Martin Hentschel	278	1991	Richard Deacon	Magdalena Holzhey
206	1976	Robert Mangold	Thomas Janzen	280	1992	Miroslaw Balka	Thomas Janzen
208	1976	John Wesley	Martin Hentschel	282	1992	Luc Tuymans	Georg Imdahl
210	1977	Alan Charlton	Erich Franz	284	1992	Andreas Slominski	Thomas Janzen
212	1977	Gilbert & George	Alejandro Perdomo Daniels	286	1992	François-Marie Banier	Martin Hentschel
214	1977	Richard Long	Alejandro Perdomo Daniels	288	1994	Richard Artschwager	Martin Hentschel
216	1978	David Rabinowitch	Thomas Janzen	292	1997	Candida Höfer	Thomas Janzen
218	1978	Robert Barry	Vanessa Joan Müller	294	1997	Hermann Pitz	Martin Hentschel
220	1978	Norbert Tadeusz	Thomas Janzen	296	1998	Stefan Ettlinger	Martin Hentschel
222	1979	Norbert Prangenberg	Martin Hentschel	298	1998	Mike Kelley / Paul McCarthy	Martin Hentschel
224	1981	Peter Angermann	Martin Hentschel	300	1999	Bethan Huws	Valeria Liebermann
228	1982	Thomas Schütte	Martin Hentschel	302	2000	Christopher Williams	Stefan Gronert
230	1982	Nicola de Maria	Ralf Christofori	304	2001	Anton Henning	Martin Hentschel
232	1983	Sigmar Polke	Martin Hentschel	308	2001	Teresa Hubbard / Alexander Hubbard	Martin Hentschel
234	1983	Michel Sauer	Thomas Janzen	310	2002	Bert Teunissen	Alejandro Perdomo Daniels
236	1984	Ernst Caramelle	Ulrich Loock	312	2003	Martin Schwenk	Sylvia Martin
238	1984	Katharina Fritsch	Ralf Christofori	314	2003	Iñigo Manglano-Ovalle	Martin Hentschel
240	1984	Harald Klingelhöller	Ulrich Loock	318	2005	Sigmar Polke	Martin Hentschel
242	1985	Lawrence Weiner	Magdalena Holzhey	320	2006	Stefan Kürten	Martin Hentschel
244	1985	Franz West	Ralf Christofori	322	2006	Robert Voit	Martin Hentschel
246	1985	Thomas Ruff	Thomas Janzen	324	2007	Herbert Hamak	Martin Hentschel
248	1987	Tony Cragg	Ralf Christofori	326	2008	Kiki Smith	Martin Hentschel
250	1987	Thomas Struth	Stefan Gronert	328	2009	Jennifer Allora & Guillermo Calzadilla	Sylvia Martin
252	1987	Jeff Wall	Steffen Siegel	330	2009	Karin Kneffel	Martin Hentschel
254	1988	Andreas Gursky	Martin Hentschel	334	2009	Alan Uglow	Martin Hentschel
256	1988	Thierry De Cordier	Sabine Röder	336	2010	Imi Knoebel	Martin Hentschel
258	1988	Richard Serra	Thomas Janzen	338	2011	Mamma Andersson	Martin Hentschel
260	1988	Reinhard Mucha	Ulrich Loock	340	2011	Fabian Marcaccio	Martin Hentschel
262	1988	Rosemarie Trockel	Magdalena Holzhey	344	2011	Michael Craig-Martin	Martin Hentschel
264	1989	Ludger Gerdes	Martin Hentschel	346	2013	Albert Hien	Martin Hentschel
266	1989	Dan Graham	Alejandro Perdomo Daniels	348	2014	David Reed	Martin Hentschel
268	1990	Helmut Dorner	Ulrich Loock				
270	1990	Peter Halley	Georg Imdahl				
272	1990	Hubert Kiecol	Thomas Janzen				
274	1990	Juan Muñoz	Valeria Liebermann				
276	1990	Zvi Goldstein	Thomas Janzen				

## Anton Henning

Geb. 1964 Berlin, Deutschland

Die Kunst Anton Hennings verführt und besticht durch ihre Opulenz, aber sie zwingt den Betrachter auch zu einer permanenten Befragung seines eigenen Bewusstseinshorizonts. Henning konzipiert und gestaltet komplette Interieurs aus eigens gebauten Möbeln und Wanddekorationen, die er mit Gemälden und Skulpturen ausstattet.<sup>1</sup> Zwischen den einzelnen Kunstgattungen entspinnt sich ein verzweigtes und komplexes Geflecht gegenseitiger Bezugnahmen, die meist erst auf den zweiten Blick ihre Doppelbödigkeit und Abgründigkeit offenbaren.

Hennings Malerei finden wir auf seiner eigenen Homepage in fünf Genres unterteilt: Interieurs, Blumenstillleben, Pin-ups, Portraits, Andere Malereien – Kategorien, die wir eher im Angebot eines Versandhauskatalogs vermuten würden als bei einem ernst zu nehmenden Künstler des 21. Jahrhunderts. Doch gerade darin liegt eine seiner provokanten Stärken: mit Kitsch zu winken und

dann doch mit Kunst zu überraschen. Dazu gehört nicht allein, dass er sich des weiten Feldes der Kunstgeschichte ebenso wie der trivialen Bilderwelt zu bedienen weiß – das haben auch andere Künstler von Rang getan und tun es noch. Aber Henning tut dies mit einer offenerzigen und fröhlichen Skrupellosigkeit, bei der es manchem Rezipienten die Sprache verschlägt. Nicht weniger frappiert, dass er auch sein eigenes Œuvre als Steinbruch betrachtet – alle gewählten Motive befinden sich in ständiger Metamorphose und wandern von Bild zu Bild und von einer Kunstgattung zur anderen.

Das Hauptmotiv des *Blumenstillleben No. 91* von 2001 erscheint völlig ausgebleicht, nur durch die Arabesken des Hintergrunds sichtbar – als hätte es sich durch übermäßigen Gebrauch in der Malereigeschichte buchstäblich abgenutzt. Ein Jahr später taucht es beim *Interieur No. 145* in vier innerbildlichen Gemälden und zwei



*Blumenstillleben No. 91*, 2001  
Öl auf Leinwand  
161,5 x 129 cm  
Schenkung aus Privatbesitz 2008  
Kunstmuseen Krefeld, GV 2009/746



*Interieur No. 145*, 2002  
Öl auf Leinwand  
207,2 x 223,3 cm  
Schenkung aus Privatbesitz 2008  
Kunstmuseen Krefeld, GV 2009/745



*Blumenstillleben No. 220*, 2004  
Öl auf Leinwand  
51,5 x 41,5 cm  
Erworben 2005  
Slg. Heinz und Marianne Ebers-Stiftung, HME 41



*Blumenstillleben No. 229*, 2004  
Öl auf Leinwand  
144 x 161,5 cm  
Erworben 2005  
Slg. Heinz und Marianne Ebers-Stiftung, HME 42



*Interieur No. 293*, 2005  
Öl auf Leinwand  
53,5 x 183 cm  
Erworben 2005  
Slg. Heinz und Marianne Ebers-Stiftung, HME 43



**Oppenheimer, 2003**

1-Kanal-High-Definition-Videoprojektion, Farbe,  
Steroton, produziert auf Super-16-mm-Film  
4' 38", Loop  
Expl. 2/5, Aufl. 5 + 1 A.P.  
Erworben 2012  
Kunstmuseen Krefeld, GS 2013/11.338

coloured circles. The sub-title, *Bunte Haken* [colourful hooks], underlines this reading, because the word *Haken* (hook) triggers associations with the German expression for a “catch”, as when we say “there’s a catch” to something. Particularly since the German metaphor, as Lutz Röhrich shows, comes “from fishing hook: just as the fish sees the bait and not the hook inside, a person at first simply sees the lure of a thing’s benefits, not its deleterious consequences.”<sup>8</sup> As such the seductive delights that the neon piece literally radiates are deliberately in vain, and the viewer stands like the hero of the film once again at the start of all the questions. In Hien’s own words: “The meaning of life remains a puzzle.”<sup>9</sup> M. H.

### ill. 1

Albert Hien, *ZOO*, 1989  
Essen, Rütterscheider Markt  
Metal, lacquer, neon systems  
[→ p. 346]

**1** For a deeper look at the work of the 1980s see Martin Hentschel, “*Jeder Gedanke fliegt*”. *Albert Hiens Skulpturen*, Düsseldorf, 1985; Martin Hentschel, “Die Geographie des Albert Hien”, in exh. cat. *Albert Hien. Transatlantik, Transatlantique, Transatlantico*, Josef-Haubrich-Kunsthalle, Cologne, Cologne, 1986, pp. 7–18. **2** This was part of an initiative for art in public space entitled “Im Auftrag” that was launched by the director at that time of the Museum Folkwang, Ulrich Krempel.

**3** Cf. Robert Venturi, Denise Scott Brown, and Steven Izenour, *Learning from Las Vegas*, Cambridge/Mass. 1972, pp. 65 ff.

**4** Cf. Martin Hentschel, *Albert Hien. Projekte, Zeichnungen, Bozzetti*, Städtische Galerie im Lenbachhaus, Munich, Munich, 1991, pp. 30 ff.

**5** These and further works in *Albert Hien. Hokospucos*, Munich, 2009.

**6** Quoted from “Fellini. Das süße Leben”, in *Der Spiegel*, 8, 17.2.1960, <http://www.spiegel.de/spiegel/print/d-43063343.html>, (last accessed 20.11.2015). The article attests to the film’s great authenticity, because it consists in part of re-enactments of real occurrences that Fellini had taken from the “popular press”.

**7** Even if unintended by the artist, thoughts are even prompted of the enticing neon signs in the red light district.

**8** Lutz Röhrich, *Lexikon der sprichwörtlichen Redensarten*, vol. 1, 6th edition, Freiburg et al., 2003, p. 629.

**9** Exh. cat. *Albert Hien. La Dolce Vita*, Walter Storms Galerie, Munich, Munich, 2013, unpag. The publication also includes the floor piece *La Dolce Vita I*, 2013; it consisted of nine concentric neon circles in the form an enormous parasol – in an allusion to the endless rows of sunshades along the beaches of the Mediterranean Sea, from under which boredom spreads out one summer after another.

## 2014

### David Reed

Born 1946 San Diego/California, USA

#### #645 B, C, 2014–2015

Acrylic and alkyd on polyester  
2 parts, each 45 x 243 cm, overall dimensions  
45 x 486 cm  
Acquired 2015  
Collection of the Heinz and Marianne  
Ebers Foundation, HME 67  
[→ pp. 348/349]

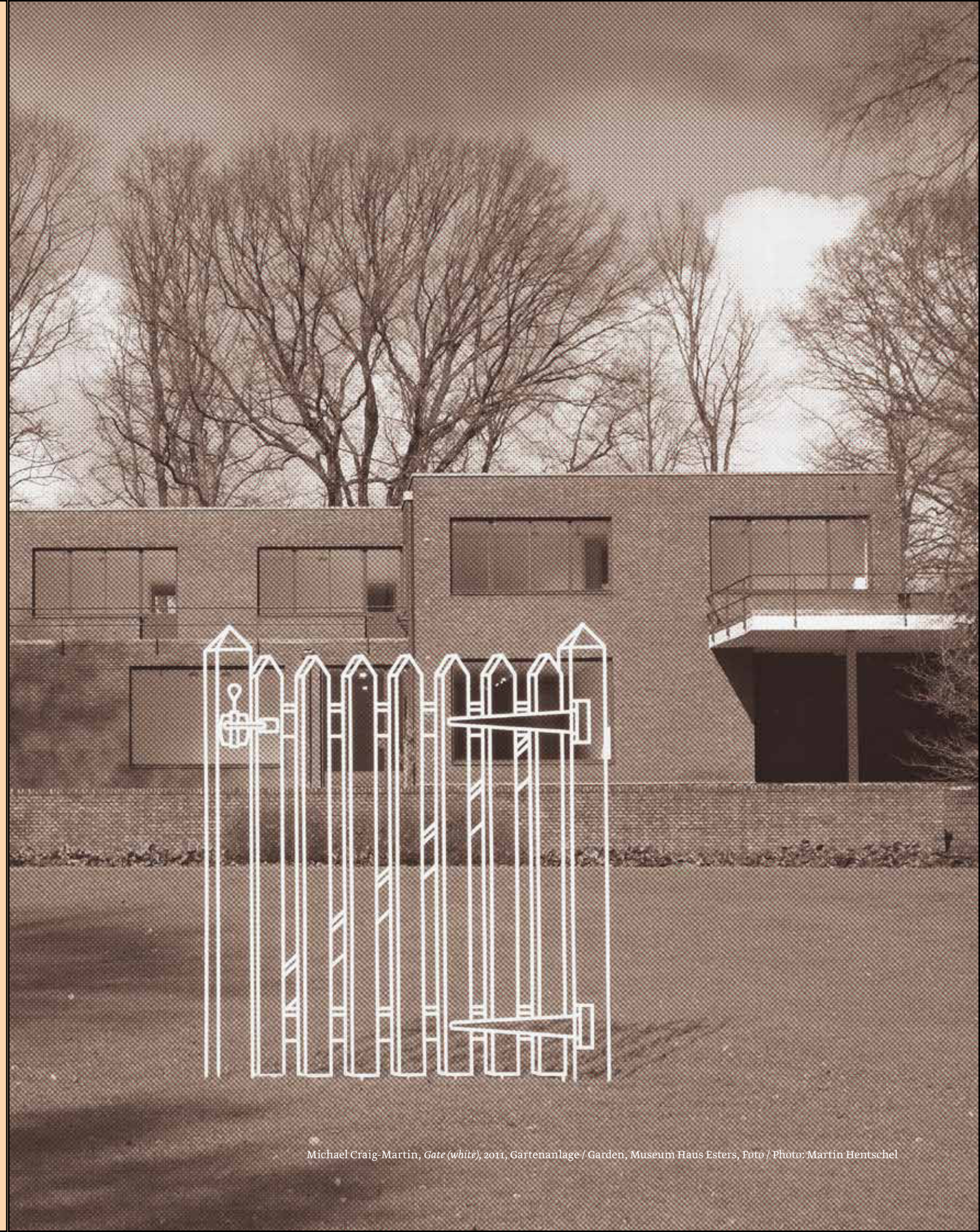
After his early years, which distinguish themselves by a form of landscape painting inspired by Abstract Expressionism, David Reed turned at the beginning of the 1970s to gestural abstraction. This was accompanied by a growing interest in an intrinsic motion in the picture, which has lasted to the present. Already his *Brushstrokes*, a series Reed presented in 1975 at his first solo exhibition, reveal this impulse. He keeps the concrete form of the picture to a maximum width that still allows him to cross the canvas with a single arm movement. Then he makes brushstrokes – wet in wet – in rapid succession across the painting, working from top to bottom; these reduced painting actions are doubtless influenced by Minimalism. Looking back later at the “frozen surface” of his brushstroke paintings, Reed realised that they “related to media.”<sup>1</sup> As soon as he realised how strongly his perceptions were shaped by the media, he began to channel this insight productively. Since 1988 he has chosen extremely broad formats for his paintings, which relate to the CinemaScope technique that entered the cinemas in the 1950s. These formats allow a number of painted events to be located side by side in the same picture, and much as in film the viewer is put in the position of gazing over the field of view and taking in individual events both singly and simultaneously. “I found that I was able to avoid conventional composition if I thought in terms of filmic devices: zooms and pans, cuts, inserts as flashbacks, areas in and out of focus, the extension past the edge of the canvas.”<sup>2</sup> For his solo exhibition *The Mirror and the Pool*, which was mounted in 2015 at Museum Haus Lange, Reed devised a cycle of extremely long, slender paintings that ran round the entire villa like a braid; his #645 B, C hails from this site-specific installation.<sup>3</sup> Here for the first time he used stencils which enabled him to transfer certain brushstroke motifs from other paintings to the new canvases. The spontaneous gesture is thus reproduced mechanically and as a consequence assumes the form of a conceptual picture motif. In the present case it is of a loop with several scrolls, which was taken from painting #641 A (2014–2015). It runs as a white and blue figure

like a meander through the sequence of images, surrounded by a bluish halo on a white background. Reed has used interference colours here, which iridesce between shades of silvery-blue and violet, depending on where the viewer stands, and seem to make the painting move as one walks past it. The effect is amplified by the splashes of paint that have spread out over the white background. A layer of transparent grey loops has been superimposed on the repeating stencilled motif. Gliding in irregular swirls across the body of the painting, this configuration acts in conjunction with the repeat like a second voice: iteration and metamorphosis resonate together to create a harmonious chord. The configuration recalls in its rhythm the repetitive structures and phase shifts in the works of Philip Glass – a visual music with no beginning and no end. Reed took a great deal of inspiration in this section from Yves Klein. #645 B, C was hung on the outside wall of Klein’s permanently installed ‘Room of the Void’, *Le Vide* (1961) in Hause Lange during the exhibition, and Reed interpreted it as being potentially infinite – an impression that one can readily experience if one spends some time inside the room. Turned quasi inside out, this idea finds its expression in the combination of repetition and metamorphosis – a virtually endless transformation of the ever-the-same. Similarly the drift produced by Reed’s work may remind us of the drift in that psychedelic colour sequence that overwhelmed the astronaut Dave Bowman in Stanley Kubrick’s film *2001 A Space Odyssey* (1968) – “Jupiter and Beyond the Infinite”. Unlike there, Reed’s painted sequence always remains more or less tangible; but its visual strength comes from the way it is able to lend wing to the imagination and transport the viewer into realms of virtual limitlessness. M. H.

**1** David Reed, “It took me a while to realize that this frozen surface related to media.” Magdalena Kröner, *Reading the Urban Code. Writing the Urban Code. Painting the Urban Code. A conversation with David Reed*, 2014, [www.davidreedstudio.com/writings/KronerReed \(English\).pdf](http://www.davidreedstudio.com/writings/KronerReed%20(English).pdf), p. 8 (last accessed May 2015).

**2** “Strange things can happen: David Reed in conversation with Pia Gottschaller”, in exh. cat. *David Reed. Heart of Glass. Gemälde und Zeichnungen / Paintings and Drawings 1967–2012*, Kunstmuseum, Bonn. Cologne, 2012, pp. 60–68, here p. 61.

**3** Cf. exh. cat. *David Reed. The Mirror and the Pool*, ed. Martin Hentschel, Museum Haus Lange, Krefeld. Vienna, 2015.



Michael Craig-Martin, *Gate (white)*, 2011, Gartenanlage / Garden, Museum Haus Esters, Foto / Photo: Martin Hentschel

**Enrico Castellani**

geb. 1930 Castelmassa, Italien



137 *Ohne Titel (Zweigeteiltes Weiß mit vertikalen Erhöhungen)*, 1962  
Leinwand, Nägel, Faden, Holzrahmen  
93,5 x 110,5 x 11,5 cm  
Erworben 1967  
Kunstmuseen Krefeld,  
GV 1967/530

**John Chamberlain**

geb. 1927 Rochester/Indiana, gest. 2011 New York, USA



138 *Dandy Dan-D*, 1963  
Autowrackteile aus lackiertem Stahlblech  
95,5 x 119 x 72 cm  
Erworben 1967  
Kunstmuseen Krefeld,  
ZV 1967/5  
[→ S. 122 / p. 401]

**Alan Charlton**

geb. 1948 Sheffield, Großbritannien



139 *Ohne Titel*, 1977  
Acryl auf Leinwand  
3-teilig, je 262,5 x 84,5 x 4,5 cm,  
Installationsmaße  
262,5 x 262,5 x 4,5 cm  
Erworben 1978  
Kunstmuseen Krefeld,  
GV 1978/591  
[→ S. 210 / p. 432]

**Abraham David Christian**

geb. 1952 Düsseldorf, Deutschland



140 *Lager II*, 1974/1976  
Erde, gepresst  
2-teilig, je 83 x 42 x 60 cm  
Erworben 1977  
Kunstmuseen Krefeld,  
ZV 1977/82



141 *Ohne Titel (Zwei Erdsulpturen)*, 1976/1977  
Erde, gepresst  
2-teilig, 23,5 x 27 x 21 cm,  
22,5 x 27 x 21 cm  
Dauerleihgabe des Landes  
Nordrhein-Westfalen 1987  
Kunstmuseen Krefeld,  
ZV 1987/500



142 *Adam*, 1980  
Erde, gepresst  
2-teilig, Quader 29,5 x 24 x 21 cm,  
Neueneckstele 37,5 x 30 x 28 cm  
Erworben 1981  
Kunstmuseen Krefeld,  
ZV 1981/297

**Christo**(d. i. Christo Vladimirov Javacheff)  
geb. 1935 Gabrowo, Bulgarien

143 *Store Front Project*, 1965  
Holz, Bleistift, Plexiglas,  
Papier, Stoff  
122 x 96,5 x 8 cm  
Erworben 1973  
Kunstmuseen Krefeld,  
ZV 1973/59  
[→ S. 138 / p. 406]



144 *Wrapped Coast*, 1969  
s/w-Fotografie  
71,5 x 57 cm  
Expl. nicht bezeichnet /  
Aufl. nicht bekannt  
Erworben 1970  
Kunstmuseen Krefeld,  
ZV 1970/5



145 *Valley Curtain Project, Aspen, Colorado*, 1971  
s/w-Fotografie, Buntstift, Stoff  
71 x 56 cm  
Schenkung des Künstlers 1972  
Kunstmuseen Krefeld,  
ZV 1972/28  
[→ S. 138 / p. 406]



146 *Wrapped Floors (Project for Museum Haus Lange, Krefeld)*, 1971  
Bleistift auf Zeichenkarton,  
Stoff, Heftklammern,  
Packpapier, Grundriss  
72 x 56 cm  
Erworben 1971  
Kunstmuseen Krefeld,  
ZV 1971/13  
[→ S. 138 / p. 406]



147 *Wrapped Walk Ways (Project for Museum Haus Lange, Krefeld)*, 1971  
Bleistift, Wachskreide,  
Fotokopie, Heftklammern, Stoff,  
Grundriss, Stoffprobe  
72 x 56 cm  
Erworben 1971  
Kunstmuseen Krefeld,  
ZV 1971/14  
[→ S. 138 / p. 406]

**Anne Chu**

geb. 1959 New York, USA



148 *Putti (No. 2 of 13)*, 2011  
Porzellan, glasiert, Metall  
83,5 x 57 x 28 cm  
Erworben 2011  
Kunstmuseen Krefeld,  
ZV 2012/756



149 *Putti (No. 4 of 13)*, 2011  
Porzellan, glasiert, Metall  
42 x 90 x 60 cm  
Erworben 2011  
Kunstmuseen Krefeld,  
ZV 2012/758



150 *Putti (No. 5 of 13)*, 2011  
Porzellan, glasiert, Gewebe,  
galvanisiert, Zement  
91,5 x 35,5 x 24 cm  
Erworben 2011  
Kunstmuseen Krefeld,  
ZV 2012/759



151 *Putti (No. 1 of 13)*, 2011/2012  
Porzellan, glasiert, Metall  
76 x 54 x 30,5 cm  
Erworben 2011  
Kunstmuseen Krefeld,  
ZV 2012/755



152 *Putti (No. 3 of 13)*, 2011/2012  
Porzellan, glasiert, Metall  
86,5 x 72 x 30,5 cm  
Erworben 2011  
Kunstmuseen Krefeld,  
ZV 2012/757

**Emil Cimiotti**

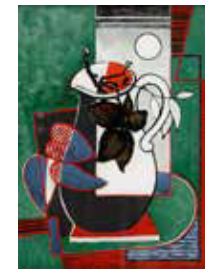
geb. 1927 Göttingen, Deutschland



153 *Terrain*, 1959  
Bronze, geätzt  
42 x 90 x 60 cm  
Erworben 1961  
Kunstmuseen Krefeld,  
ZV 1961/19

**Johannes Cladders**

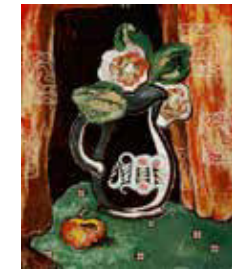
geb. 1881 Krefeld, gest. 1975 Krefeld, Deutschland



154 *Krug mit Blättern*, 1950  
Tempera hinter Glas  
37,5 x 28 cm  
Erworben 1950  
Kunstmuseen Krefeld,  
SV 1950/43



155 *Fruchtschale*, 1950  
Tempera hinter Glas  
40 x 50 cm  
Erworben 1952  
Kunstmuseen Krefeld,  
SV 1952/67



156 *Krug mit Blumen*, 1951  
Tempera hinter Glas  
32 x 26 cm  
Erworben 1951  
Kunstmuseen Krefeld,  
SV 1951/46



157 *Kaktus und grüne Flasche*, 1955  
Tempera hinter Glas  
39,5 x 50 cm  
Erworben 1955  
Kunstmuseen Krefeld,  
SV 1955/100



158 *Begrenzt — unbegrenzt*, 1961  
Wasserfarbe hinter Glas  
36 x 30 cm  
Erworben 1961  
Kunstmuseen Krefeld,  
SV 1961/156

**Constant**(d. i. Constant Nieuwenhuys)  
geb. 1920 Amsterdam, gest. 2005 Utrecht, Niederlande

159 *Constructie met doorzichtige vlakken*, 1955  
Plexiglas, Messing  
57 x 31 x 47 cm  
Erworben 1961  
Kunstmuseen Krefeld,  
ZV 1961/18  
[→ S. 58 / p. 376]



160 *Départ pour l'espace*, 1958  
Draht, Metall, Plexiglas, Holz,  
Lackfarbe  
101 x 65 x 46 cm  
Erworben 1961  
Kunstmuseen Krefeld,  
ZV 1960/1  
[→ S. 58 / p. 376]