

The exhibition is taking place under
the patronage of the Minister of State
of the Federal Republic of Germany

Die Ausstellung steht unter der Schirmherrschaft
der Staatsministerin für Kultur und Medien
der Bundesrepublik Deutschland

Prof. Monika Grütters MdB

Felix-Nussbaum-Haus, Osnabrück

September 25, 2016 – January 15, 2017 /
25. September 2016 – 15. Januar 2017

**Kunstsammlungen Chemnitz
MUSEUM GUNZENHAUSER**

March 5 – June 11, 2017 /
5. März – 11. Juni 2017

**Museum Charlottenburg-Wilmersdorf
in der Oppenheim Villa, Berlin**

December 8, 2017 – March 11, 2018 /
8. Dezember 2017 – 11. März 2018

**Potsdam Museum –
Forum für Kunst und Geschichte**

December 10, 2017 – March 11, 2018 /
10. Dezember 2017 – 11. März 2018

**The Expressionist Der Expressionist
Fritz Ascher Fritz Ascher**

To Live is to Blaze Leben ist
with Passion Glühn

Publisher / Herausgeber

**The Fritz Ascher Society for Persecuted,
Ostracized and Banned Art, Inc., New York**

Preface / Grußwort

Prof. Monika Grütters MdB

Foreword / Vorwort

Rachel Stern

Editor / Redaktion

Rachel Stern

Ori Z. Soltes

with contributions by / mit Beiträgen von

Jörn Barfod

Eckhart Gillen

Wiebke Hölzer

Ingrid Mössinger

Ori Z. Soltes

Rachel Stern

Wienand

FRONT COVER / UMSCHLAG VORDERSEITE

“Sunset” / „Untergehende Sonne“ (detail / Detail)

c. / ca. 1960

Oil on canvas / Öl auf Leinwand

49.2 × 50 in. / 125 × 126 cm

Private collection / Privatsammlung

(Cat. / Kat. 96)

BACK COVER / UMSCHLAG RÜCKSEITE

Pagliaccio (Clown)

1916

White gouache over graphite, watercolour

and black ink on paper /

Weißer Gouache über Grafit, Aquarell

und schwarze Tusche auf Papier

17.25 × 12.3 in. / 43,8 × 31,3 cm

Private collection / Privatsammlung

(Cat. / Kat. 38)

PRECEDING PAGES / VORHERIGE DOPPELSEITE

Dancers / Tanzende (detail / Detail)

1921

Black ink and graphite on paper /

Schwarze Tusche und Grafit auf Papier

13.6 × 17.5 in. / 34,5 × 44,5 cm

Private collection / Privatsammlung

(Cat. / Kat. 48)

Content / Inhalt

- 13 Preface by the exhibition's patron Minister of State
of the Federal Republic of Germany /
Grußwort der Schirmherrin Staatsministerin
der Bundesrepublik Deutschland
Prof. Monika Grütters MdB
- 14 Introduction / Einleitung
Rachel Stern, New York
- 18 Fritz Ascher: A Life in Art and Poetry /
Fritz Ascher: ein Leben in Kunst und Dichtung
Rachel Stern, New York
- 64 Fritz Ascher's Time at the Königsberg Academy of Art /
Fritz Aschers Zeit an der Kunstakademie Königsberg
Jörn Barfod, Kustos Ostpreußisches Landesmuseum, Lüneburg
- 70 Fritz Ascher – His Work until 1933 /
Fritz Ascher – das Werk bis 1933
Ingrid Mössinger, Kunstsammlungen Chemnitz
- 80 Fritz Ascher's "Golem" Its Sources and Its Offspring /
Fritz Ascher's „Golem“ Sein Ursprung und seine Entwicklung
Ori Z. Soltes, Georgetown University, Washington D.C.
- 118 Poems / Gedichte
- 130 Painting as Reassurance of the Own Existence.
Fritz Ascher's Paintings after the Shoah in Comparison
with Frank Auerbach's Autobiographic Works /
Malen als Rückversicherung der eigenen Existenz.
Fritz Aschers Malerei nach der Shoah im Vergleich
mit Frank Auerbachs autobiografischen Bildern
Eckhart Gillen, Berlin
- 152 Catalogue / Katalog
- 280 Biography / Biografie
- 282 Fritz Ascher's Library / Fritz Aschers Bücherei
- 284 Bibliography / Literaturverzeichnis
- 288 Authors / Autoren
- 290 Photography credits / Abbildungsnachweis
- 291 Imprint / Impressum

PRECEDING PAGES /
VORHERIGE DOPPELSEITE
Fig. / Abb. 1.0
Self Portrait / Selbstporträt
c. / ca. 1913
Oil on canvas / Öl auf Leinwand
25,6 × 21,3 in. / 65 × 54 cm
Private collection Munich /
Privatsammlung München

1893–1933: “To live is to glow”¹

Fritz Ascher was born in Berlin on 17 October 1893, the first-born child and only son of Hugo and Minna Luise Ascher (nee Schneider)².

Hugo Ascher, a native of Naugard, Pomerania (Naugard 29 July 1859 – 18 August 1922 Berlin)³ studied in the USA from 1887 to 1888. He studied at the *University of Pennsylvania’s School of Dental Medicine*, a school which gained an international reputation under James Truman for the introduction of prosthetic dental techniques. From 1876 to 1880 Truman lived in Frankfurt/Main and Hannover, where he treated Prince Albert, the nephew of Kaiser Wilhelm II, amongst other German noblemen.⁴ On 1 May 1888 Ascher graduated as Doctor of Dentistry, together with three other Germans: Hans Ludwig Kund from Essen, August Lohmann from Kassel, and Paul Schwarze from Leipzig.

Hugo Ascher moved to Berlin and on 27 September 1891 married Minna Luise Schneider (Berlin, 17 January 1867 – 17 October 1936), granddaughter of Louise Bleichröder, sister of the prominent banker Gerson von Bleichröder (they were eight siblings). Minna was described as a fine and elegant woman, who in later years wore her hair tied up in a ‘bun’. (Fig. 1.1–2, 1.9–11) (Fig. 1.3: Family Tree)

On 17 October 1893 Fritz Ascher was born, followed by sisters Charlotte (Charlotte Hedwig, Berlin 8 October 1894 – 6 December 1978 Munich) — nicknamed

“Mondbraut” (“Moon-Bride”) by her brother — and Grete (Margarete Lilly, Berlin 11 June 1897 – 15 January 1973 Munich). In 1889, the family lived on the 2nd floor in Friedrichstraße 192/193. They later moved to Keithstraße 10, and from 1895 onwards they lived on the 2nd floor in Jägerstraße 61.⁵

Together with the chemist Paul Steenbock, Hugo Ascher developed *Ascher’s Artificial Enamel*, a product that was produced and sold from 24 December 1904 by the Ascher GmbH.⁶ The company was very successful and soon the family moved to a prestigious estate built on a 3,000 sq. lot at Niklasstraße 21–23 in Zehlendorf (1935–1947 the street was named Chamberlainstraße), which was at that time not yet part of Berlin. In 1908, the distinguished architect Prof. Paul Schultze-Naumburg (1869–1949) built the estate, comprising of a main house, servant’s quarters, a gardener’s house and a garage. This was one of the earliest of about 300 luxurious country houses he designed. The main house of the estate was “a building divided into three sections of one or two stories; a massive rendered house with a plain-tile roof cladding hip-roof attics. (...) The buildings were enclosed towards the road by a wooden fence; all the doorways had matching doors in the fence; the door which led to the main entrance was a double door, curved, and set between vase topped pillars.”⁷ In 1909 the family moved in. (Fig. 1.4–1.8)

1893–1933: „Leben ist Glühn“¹

Fritz Ascher wurde am 17. Oktober 1893 als ältestes Kind und einziger Sohn von Hugo und Minna Luise Ascher (geborene Schneider) in Berlin geboren.²

Der aus Naugard in Hinterpommern stammende Hugo Ascher (Naugard 27. Juli 1859 – 18. August 1922 Berlin)³ studierte von 1887 bis 1888 in den USA an der *University of Pennsylvania School of Dental Medicine*, die internationalen Ruhm erlangt hatte unter James Truman, der technische Methoden prothetischer Zahnartzkunde in die Lehre eingeführt hatte. Truman hatte zwischen 1876 und 1880 erst in Frankfurt (bis 1877) und dann in Hannover gelebt und Prinz Albrecht, den Neffen von Kaiser Wilhelm II. und in Folge viele deutsche Adelige behandelt.⁴ Ascher graduierte am 1. Mai 1888 als Doktor of Dental Surgery zusammen mit drei anderen Deutschen: Hans Ludwig Kund aus Essen, August Lohmann aus Kassel und Paul Schwarze aus Leipzig.

Hugo Ascher zog nach Berlin, und am 27. September 1891 heiratete er Minna Luise Schneider (Berlin, 17. Januar 1867 – 17. Oktober 1938), eine Enkelin von Louise Bleichröder, einer älteren Schwester des prominenten Bankiers Gerson von Bleichröder (sie waren acht Geschwister). Sie wird beschrieben als feine und elegante Frau, die in späteren Jahren ihr Haar immer im „Dutt“ zusammennahm (Abb. 1.1–2, 1.9–11) (Abb. 1.3: Stammbaum).

Fritz Ascher wurde am 17. Oktober 1893 geboren, gefolgt von seinen Schwestern Charlotte (Charlotte Hedwig, Berlin, 8. Oktober 1894 – 6. Dezember 1978, München), die der Künstler zeitlich „Mondbraut“ nannte, und Grete (Margarete Lilly, Berlin, 11. Juni 1897 – 15. Januar 1973, München). Die Familie lebte 1889 in der Friedrichstraße 192/193 in der 2. Etage, später in der Keithstraße 10 und ab 1895 in der Jägerstraße 61 in der 2. Etage.⁵

Hugo Ascher entwickelte zusammen mit dem Chemiker Paul Steenbock *Aschers künstlichen Zahnschmelz* und produzierte und verkaufte diesen ab dem 24. Dezember 1904 durch die Ascher GmbH.⁶ Das Unternehmen war sehr erfolgreich, und schon bald konnte die Familie eine repräsentative Villa auf 3000 qm großem Grundstück im damals noch nicht zu Berlin gehörenden Zehlendorf in der Niklasstraße 21–23 (1935–1947 genannt Chamberlainstraße 21–23) beziehen. Das Anwesen mit Herrschaftshaus, Wirtschaftshaus, Gärtnerhaus und Garage, das der Prominentenarchitekt Professor Paul Schultze-Naumburg 1908 baute, gehörte zu den frühesten seiner etwa 300 repräsentativen Landhäuser. Das Herrschaftshaus war ein „in drei Trakte zergliederter, ein- bis zweigeschossiger, massiver und

verputzter Bau mit addierten biberschwanzgedeckten Mansardenwalmdächern. [...] Die Gebäude wurden straßenseitig durch Holzlattenfelder zwischen massiv gemauerten Pfeilern eingefriedet; allen Hauseingängen wurde je eine Gartentür zugeordnet, wobei die Gartentür zum Haupteingang zweiflügelig war, geschweift, und zwischen Pfeilern mit Vasenaufsätzen.“⁷ 1909 bezog die Familie das Anwesen (Abb. 1.4–1.8).

Im selben Jahr absolvierte Fritz Ascher als 16-Jähriger das Künstlereinjährige durch ein entsprechendes Zeugnis von Professor Max Liebermann, damals prominentester und einflussreichster Künstler Berlins, der ihn an die Kunstakademie Königsberg empfahl.⁸ Auf die Frage des Vaters nach Fritz’ Talent soll dieser geantwortet haben: „Da zieht ein ganz Großer in die Welt!“⁹ Frühe Zeichnungen Aschers zeugen von dem persönlichen Kontakt (Kat. 2, 3). Sein Interesse hatte sich schon früh gezeigt: „Als 6jähriger ging der Vater mit ihm um den Schlachtensee spazieren. Als er einen Maler sah, lief er auf diesen zu und wollte malen. Als der Vater ihn entschuldigte, sagte der Maler: ‚Lassen Sie den Jungen, er sieht goldrichtig.‘“¹⁰

Die 1841 gegründete Kunstakademie Königsberg in der Königsstraße 57 hatte als Filialgründung der Preußischen Akademie der Künste in Berlin am 1. September 1845 ihren Lehrbetrieb aufgenommen.¹¹ 1901 wurde Ludwig Dettmann als Direktor an die Akademie berufen. Dettmann, der mit Max Liebermann und Fritz von Uhde einer der Vorkämpfer des Impressionismus in Deutschland und Gründungsmitglied der Berliner *Secession* war, holte viele junge Lehrer nach Königsberg. Fritz Ascher besuchte die Kunstakademie Königsberg etwa 1909–1912. Er befreundete sich mit Eduard Bischoff, der 1910–1914 an der Kunstakademie Königsberg bei Dettmann studierte und 1912 ein Porträt von Fritz Ascher malte (Kat. 1).¹²

Um 1913 war Ascher zurück in Berlin, das sich inzwischen als Kunstmetropole gegen München und Wien behauptet hatte. 1910 hatte Georg Tappert dort die *Neue Secession* als Abspaltung der von Liebermann geführten *Secession* gegründet mit Künstlern wie Emil Nolde und Max Pechstein, Malern der *Brücke* und der *Neuen Künstlervereinigung* München. Ascher arbeitete als freischaffender Künstler und studierte bei Lovis Corinth, außerdem bei Adolf Meyer und Curt Agthe, die ihre Zeichen- und Malschulen in Berlin in der Lützowstr. 60 und 82 hatten.¹³ Curt Agthe schuf „besonders Akte, Nymphen, idyllische Stadtmotive, Landschaften und Genreszenen in stimmungsbetonter Freilichtmalerei.“¹⁴ Darüber hinaus besuchte Ascher Vorlesungen an der renommierten *Lessing Hochschule*.

Fig. / Abb. 1.1.
Photo Hugo Ascher,
not dated / undatiert
Bianca Stock, Munich /
München



Fig. / Abb. 1.2.
Photo Minna Luise Ascher,
not dated / undatiert
Bianca Stock, Munich /
München





5
Dancing Scene / Tanzszene
 c. / ca. 1913
 White gouache over black ink on paper /
 Weiße Gouache über schwarzer Tusche auf Papier
 15.2 × 13 in. / 38,6 × 33 cm
 Private collection / Privatsammlung



6
"What is paradox!!!!?" /
„Was ist paradox!!!!?“
 1913
 Black ink and graphite on paper /
 Schwarze Tusche und Grafit auf Papier
 15 × 11.6 in. / 38,3 × 29,4 cm
 Private collection / Privatsammlung

30

"Golem"/ „Golem“

1916/1945

Oil on canvas / Öl auf Leinwand

55.3 × 71.9 in. / 140,5 × 182,5 cm

Jewish Museum Berlin GEM 93 2 o /

Jüdisches Museum Berlin GEM 93 2 o

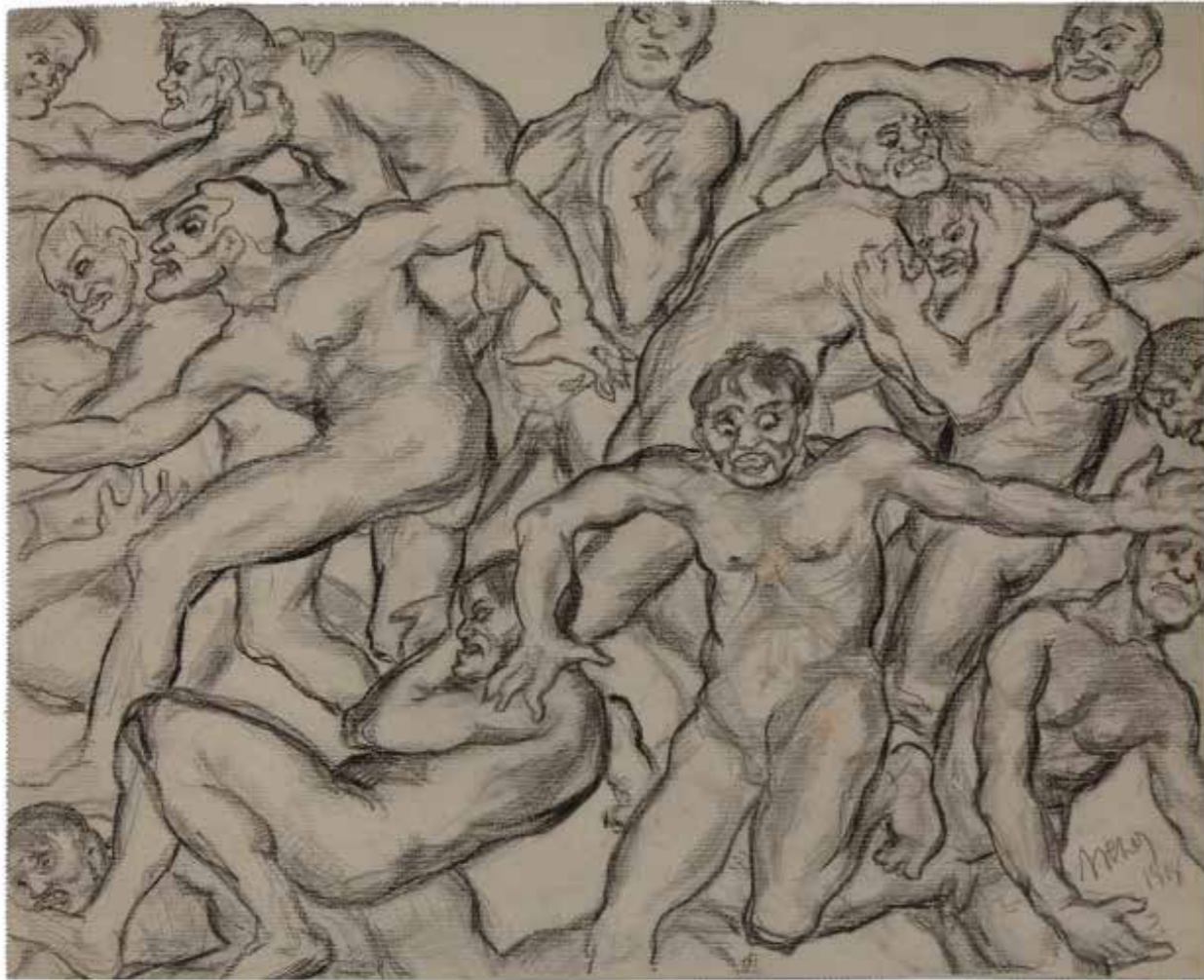




31
*Male Nude (Study for Golem) /
Männlicher Akt (Studie für Golem)*
1916
Graphite on ochre paper / Grafit auf ockerfarbenem Papier
17.2 × 12.2 in. / 43.7 × 31 cm
Private collection / Privatsammlung



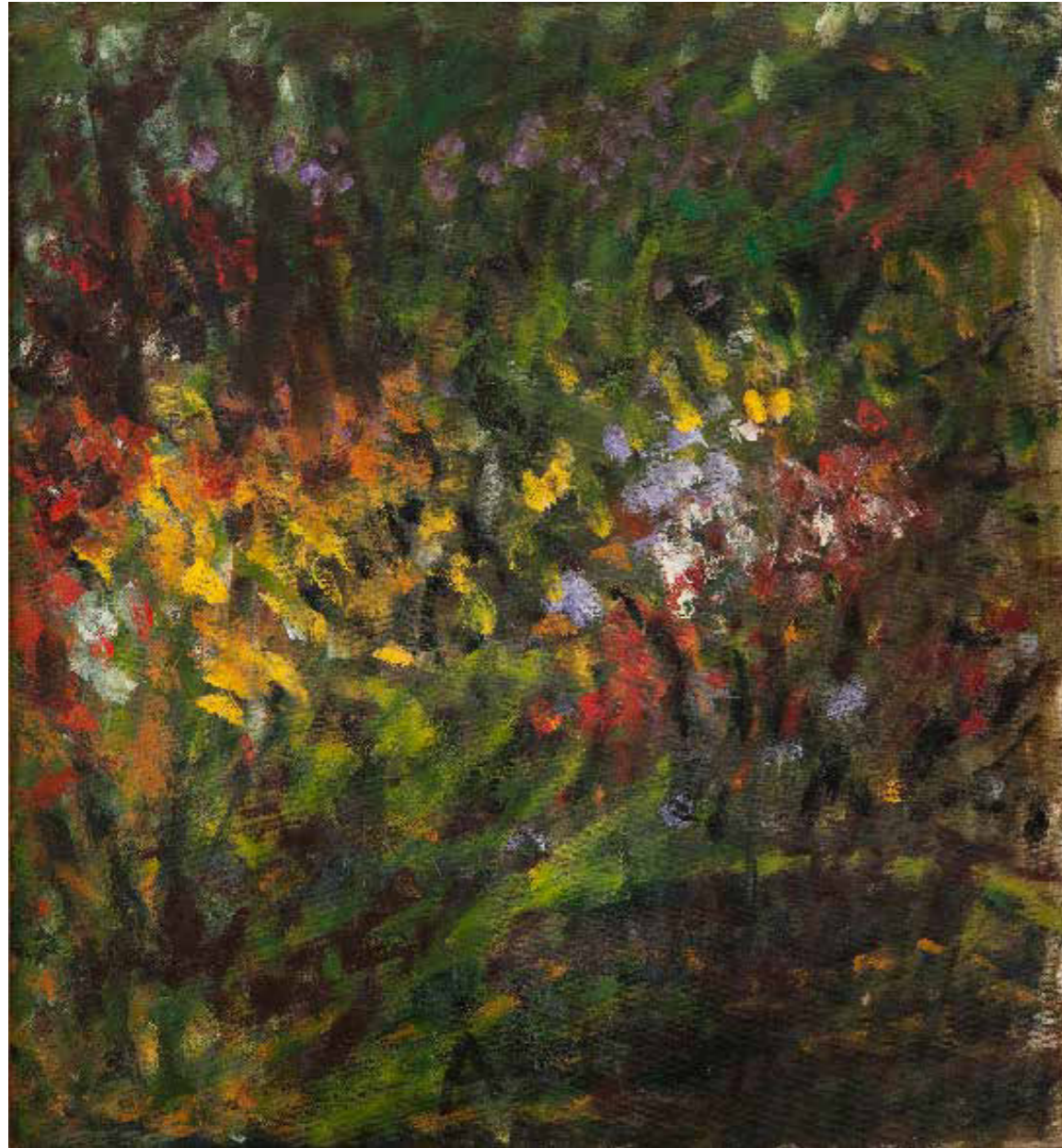
32
*Male Nude Holding Rock (Sisyphus?) /
Männlicher Akt Stein haltend (Sisyphos?)*
1916
White gouache over graphite,
watercolour and black ink on paper /
Gouache über Grafit, Aquarell
und schwarze Tusche auf Papier
15.6 × 12 in. / 39.6 × 30.6 cm
Private collection / Privatsammlung



45
*Figural Scene / Figurenszene
(Inferno?)*
1918
Graphite on paper / Grafit auf Papier
12 × 14.6 in. / 30 × 37 cm
Private collection / Privatsammlung



46
Man Running / Fliehender Mann
c. / ca. 1918
Graphite on paper / Grafit auf Papier
9 × 11 in. / 23,2 × 28,5 cm
Private collection / Privatsammlung



70
*Meadow with Flowers /
Blumenwiese*
1961
Oil on canvas / Öl auf Leinwand
25.6 × 27.8 in. / 65 × 70.5 cm
Private collection / Privatsammlung



71
Golden Chain / Goldregen
c. / ca. 1959
Oil on canvas / Öl auf Leinwand
25.6 × 27.6 in. / 65 × 70 cm
Private collection / Privatsammlung